

alko/hol zodp/ovědně

Tisková konference

Potravinářské komory České republiky

a

České technologické platformy pro potraviny

17. května 2016



alko/hol zodp/ovědně

Ing. Miroslav Toman, CSc.,
prezident Agrární komory ČR a Potravinářské komory ČR



Pracovní skupina

alko/ho
zodp/ovědně

- Pracovní skupina Alkohol zodpovědně založena jako poradní orgán České technologické platformy pro potraviny v r. 2006.
- Dlouhodobě se věnuje vztahu mezi konzumací alkoholu a lidským zdravím.



alko/hol zodp/o vědně

Ing. Martina Ferencová,
projektová manažerka pracovní skupiny Alkohol zodpovědně

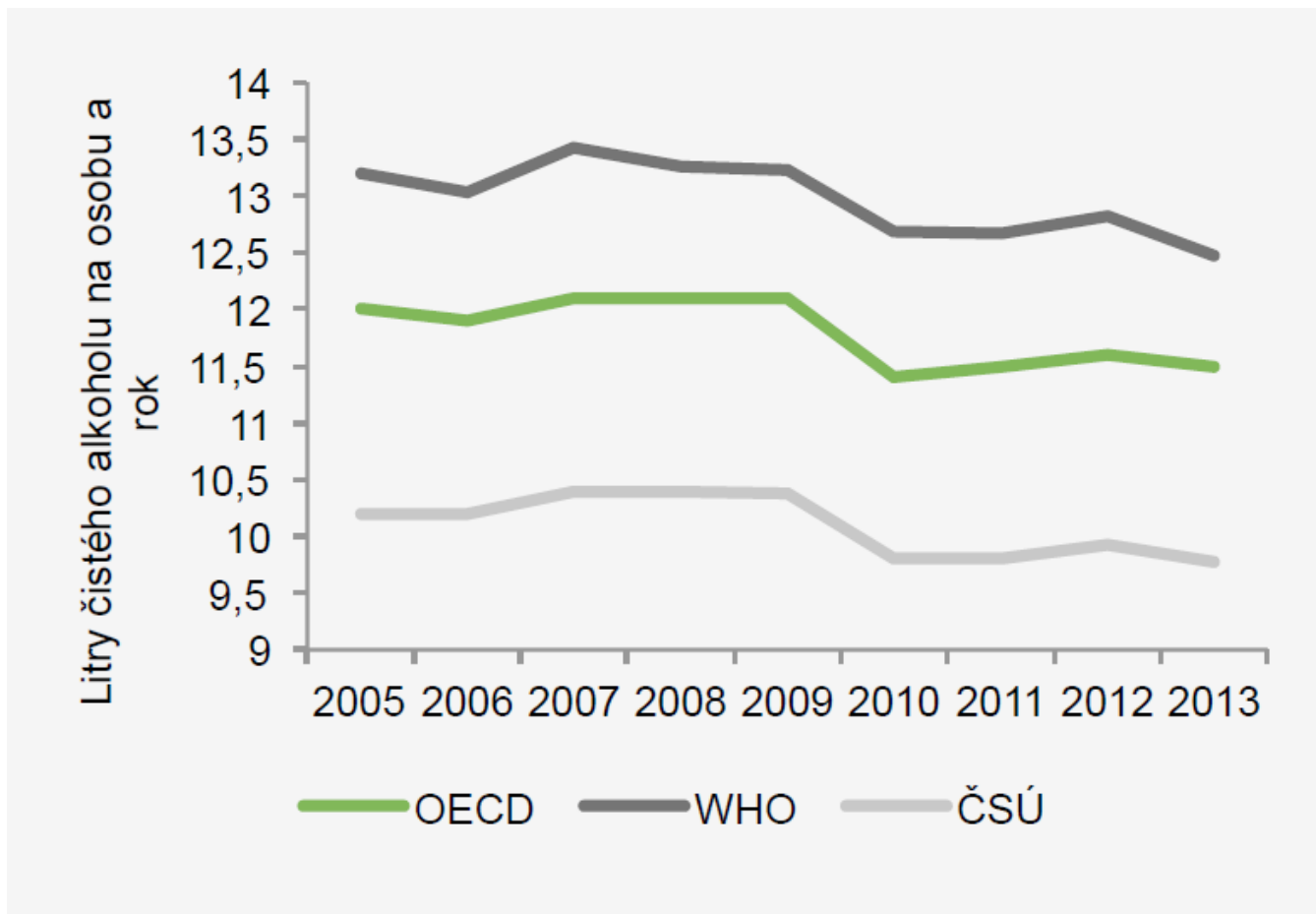


- ČR prezentována jako jedna ze zemí s nejvyšší spotřebou alkoholu na světě.
- Odlišné metody výpočtu hodnot různých subjektů (OECD, WHO, ČSÚ, UZIS).

**Všechny statistiky ukazují pokles
ve spotřebě i frekvenci.**

Spotřeba alkoholu

alko/ol
zodp/ovědně

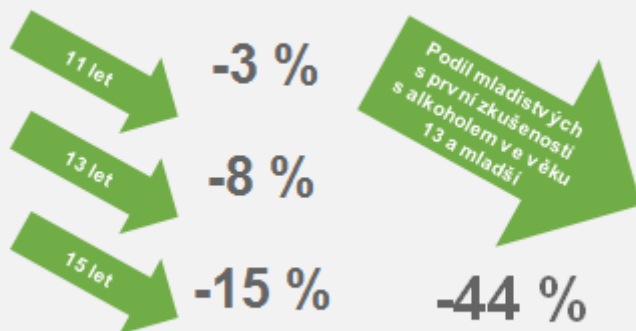


Zdroje: WHO, OECD, ČSÚ

Klesající trend

alko/ol zodp/ovědně

Konzumace alkoholu mladistvými



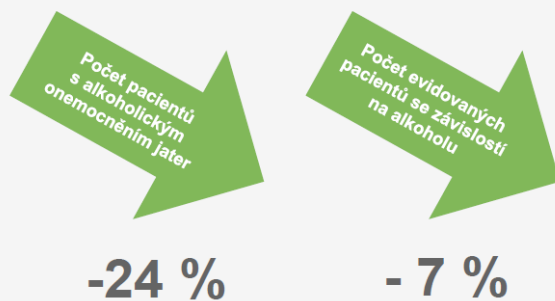
2006 - 2014

Dopravní nehody



2010 - 2015

Zdravotní hlediska



2006 - 2014

2004 - 2013

Nelegální činnost



2010 - 2015

Zdroje: WHO, OECD, ČSÚ

Pracovní skupina

alko/ho/ol
zodp/ovědně

Cíle

- Vytváření pravdivého obrazu o alkoholu.
- Poskytování pravdivých a vyvážených informací.
- Prevence škodlivého požívání alkoholu a podpora zodpovědného přístupu ke konzumaci.

Spolupráce s odborníky



Kampaň 2015

alko/hol zodp/ovědně

200 000

(ročně)

unikátních návštěvníků
webových stránek
věnujících se zodpovědné
konzumaci alkoholu
a fanoušků na facebooku
(on-line komunikace)



500

ročně zapojených škol



100 000

rozdaných
jednorázových
alkotesterů



125 000

dechových zkoušek

70 000

oslovených nezletilých



12 200

vyškolených prodejců
alkoholických nápojů
(prodavaček, prodavačů,
hospodských)



300 festivalů

250 000

oslovených návštěvníků festivalů



1 500 000

podtáčeků

Odpovědnostní sdělení na produktech (obalech, etiketách)

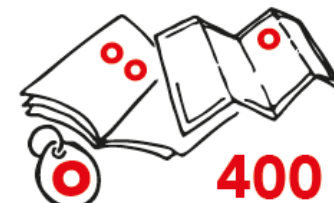
300 mil. obalů ročně

35 mil podtáčeků ročně



60 000

oslovených řidičů na silnicích



400 000

vydaných POS materiálů
(letáků, brožur, samolepek, manuálů ...)

Kampaň 2016

alko/ho/ol
zodp/ovědně

- ✓ Série studií a průzkumů.



- ✓ **Zaměření na mladistvé.**
- ✓ Další témata: alkohol a zdraví, alkohol a těhotné, alkohol a řidiči.

Alkohol zodpovědně

květen měsíc zodpovědnosti

alko/hol zodp/o vědně

PhDr. Martin Buchtík,
vědecký pracovník Sociologického ústavu Akademie věd ČR, v.v.i.



Čím je studie Mladí lidé a alkohol?

- **Unikátní** doplnění mezinárodních studií ESPAD a HSBC.
 - Jdeme za čísla a grafy: Detailní pohled na roli alkoholu v každodenním životě mladých lidí.
- Díváme se na problém **očima mladých lidí** a jejich rodičů
 - Nemáme žádnou ambici říkat „jak to má být“.
- Hovoříme s **běžnou populací**
 - Nepostihujeme rizikové skupiny, u kterých se problematika alkoholu projevuje jinak.
- **Design** výzkumu je **kvalitativního** charakteru
 - 30 rozhovorů s mladými lidmi (16-19 let) a 10 rozhovorů s rodiči.
 - Diverzifikace podle klíčových znaků (pohlaví, vzdělání, bydliště) - nelze statisticky zobecnit.
 - Hlubkové narativní rozhovory: délka v průměru 45 minut.
- Studie jako empiricky podložené shrnutí a jako **rozsáhlá analýza situace** určená **pro další rozhodování**.

PĚT ZÁKLADNÍCH ZJIŠTĚNÍ

I. VLASTNÍ ZKUŠENOST MŮŽE KLAMAT. MLADÍ LIDÉ MAJÍ ŘADU PŘÍSTUPŮ A STRATEGIÍ.

- Existuje celý kaleidoskop způsobů konzumace, získávání, důvodů, strategií.
- Kromě pohlaví nevidíme výraznější rozdíly napříč různými skupinami.
- Stejný jev mívá různé interpretace. (př. (ne)dostupnost alkoholu na vesnici).
- Proto pozor na intuitivní a stereotypní interpretace, „hrdinské“ historky vlastní paměť a zkušenost.

II. SKRYTÝ A JEMNÝ SOCIÁLNÍ TLAK JE KLÍČOVÝM DŮVODEM PRO KONZUMACI ALKOHOLU.

- I pro nezletilé ve společnosti platí, že „normální je pít“.
- Pití je kolektivní činnost, slouží k tmelení kolektivu, pro zábavu, náladu, zážitky.
- Nekonzumovat alkohol je často stigmatizující.
- Je třeba aktivně vymýšlet strategie, jak alkohol odmítat.
- Co mi zbývá? Adaptace nebo exit?

III. VE VYPRÁVĚNÍCH JE ALKOHOL VŽDY PROSTŘEDEK NEBO DOPLNĚK. NIKDY NE CÍL.

- Je ale „přirozenou“ součástí některých událostí.
- „Pít, abych pil“ je špatné.
- Konzumovat alkohol musí mít ve vyprávěních smysl.

IV. PRVNÍ SETKÁNÍ V RODINĚ. PRVNÍ KONZUMACE S VRSTEVNÍKY.

- První ochutnání bývá v rodinách v rodinách, před 15. rokem života.
V rodině se omezuje na přípitkové množství, jednu sklenici.
- K větší konzumaci dochází naopak ve vrstevnických skupinách.
Prakticky vždy, když spí mimo domov, ale i na organizované akci.
Někdy spojené s excesivním pitím.

V. „OPÍT SE“ ZNAMENÁ EXCES. COKOLIV MÉNĚ JE VLASTNĚ V POŘÁDKU.

- Jsem opilý/á, když: ztrácím sebekontrolu, zvracím, nepamatuji si některé události nebo ztrácím vědomí.
- K excesu většinou dojde, je vnímán jako „stalo se a poučil/a jsem se“.
- „Opíjí se“ ti druzí, kteří nemají své pití pod kontrolou.
- „Pít alkohol“ znamená relativně vysokou míru konzumace.

Alkohol a mladiství

alko/ol
zodp/ovědně

Důsledné naplnění a kontrola stávajících zákonů společně s výchovou a osvětou je cestou k postupnému řešení celospolečenského problému, kterým konzumace alkoholu nezletilými jednoznačně je.

Osvěta a prevence

alko/ol
zodp/ovědně

- Vzdělávací programy ve školách = > komunikace důsledků konzumace alkoholu.
- Projekty se školeními zaměřené na maloobchod = > pomoc prodáváčům a prodavačkám vypořádat se s pokusy nezletilých o nákup alkoholických nápojů
- Všeobecná informovanost = > komunikace zodpovědné konzumace alkoholu.

**alko/hol
zodp/ovědně**

Děkujeme za pozornost