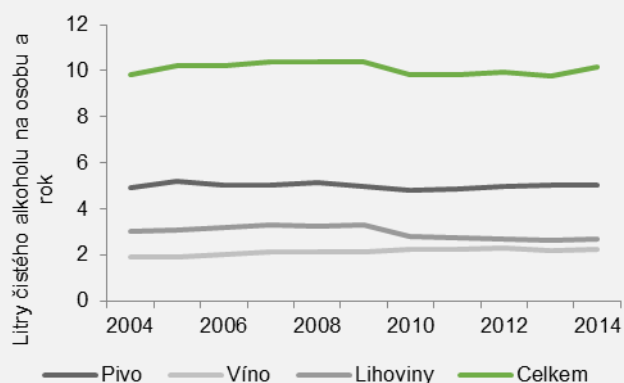
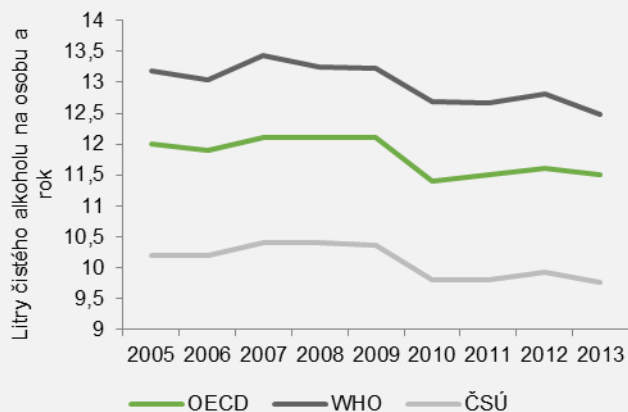


Spotřebou alkoholu se ČR řadí spíše k evropskému podprůměru

Konzumace alkoholu je celosvětově rozšířeným fenoménem, který s sebou však také přináší výskyt negativních jevů, spojených s jeho nezodpovědným užíváním. Problematika je dlouhodobě monitorována národními i mezinárodními institucemi. Při interpretaci statistik je však nezbytné brát v potaz jejich metodické rozdíly, které mohou výrazně ovlivňovat výsledky. V základních trendech se však klíčové zdroje shodují. Spotřeba alkoholu v České republice mezi lety 2005 – 2013 mírně klesla, stejně jako klesala četnost většiny negativních jevů s konzumací spojených.

Celková spotřeba alkoholu

- Relativně nízký počet úplných abstinentů (11 %) v populaci má vliv na to, že se ČR ve většině mezinárodních statistik dostává mezi 10 zemí s největší konzumací alkoholu na osobu v Evropě (nejvyšší údaj - 12,5 l - uvádí WHO).
- Pokud se abstinenti ze statistiky vypustí a konzumace se rozpočítá pouze na osoby, které alkohol skutečně pijí, dostává se ČR rázem až na 26. místo evropských žebříčků.
- **Dle všech zkoumaných statistik u nás konzumace čistého alkoholu na osobu klesá a rovněž se snižuje frekvence spotřeby.**



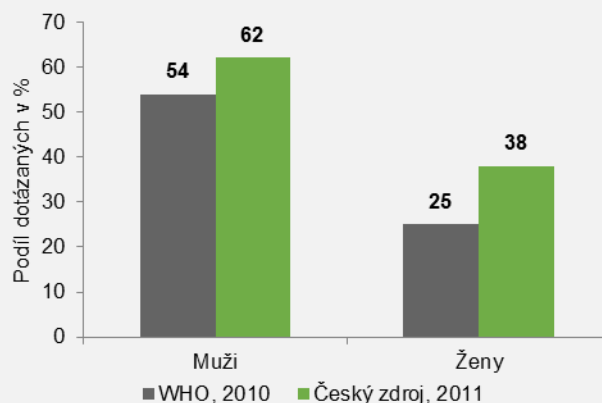
Spotřeba podle druhu alkoholu

- Spotřebě tradičně dominuje pivo, nicméně jeho podíl mírně klesá. Podobně klesající tendenci má i podíl lihovin. V posledních letech naopak dochází k relativnímu nárůstu spotřeby vína.
- **V souvislosti s metanolovou aférou došlo v roce 2014 k nárůstu spotřeby kolkovaných lihovin na úkor neoficiálního alkoholu, což se promítlo ve zvýšení hodnot ve spotřebních statistikách.**

Nárazová konzumace alkoholu

- Konzumace většího množství alkoholu v časovém období v řádu hodin, která vede k intoxikaci organismu a představuje zvýšené zdravotní riziko.
- Definice nárazové konzumace se v jednotlivých statistikách velmi liší a často nevystihují podstatu tohoto jevu.
- Některé definice jsou natolik absurdní, že za nárazového konzumenta označují muže, který vypije 4 piva za 4 hodiny. Takový muž by přitom měl v krvi cca 0,5 promile alkoholu a v některých zemích by byl oprávněn beztestně řídit.
- **Snahy omezit nárazové pití nejsou vždy úspěšné. Například v Litvě platí časové omezení prodeje alkoholu, ale vykazované hodnoty nárazové konzumace jsou výrazně vyšší než v případě ČR.**

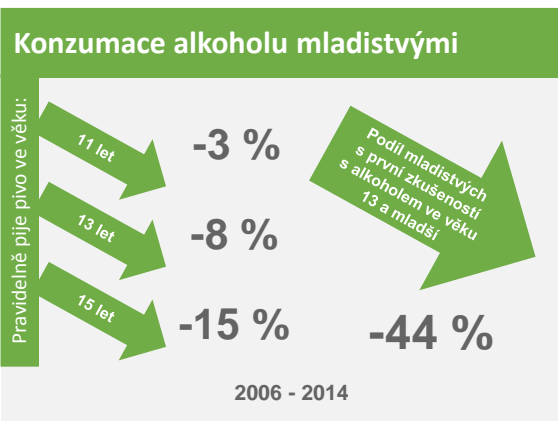
Výsledky výzkumů nárazové konzumace alkoholu



Nejasná definice českých statistik nevystihuje množství ani časovým obdobím podstatu nárazového pití, což vede k vyšším výsledkům.

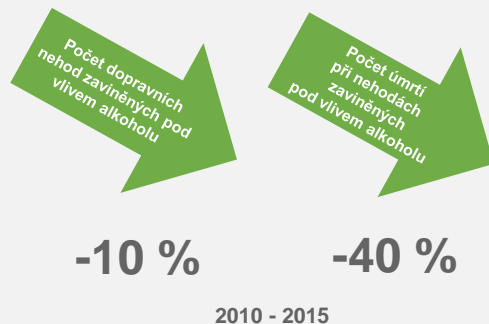
Téměř všechny negativní jevy vykazují klesající trend

Konzumace alkoholu s sebou přináší i některé jevy, které negativně ovlivňují společnost. Na základě studia a srovnání dostupných dat byly identifikovány následující trendy.

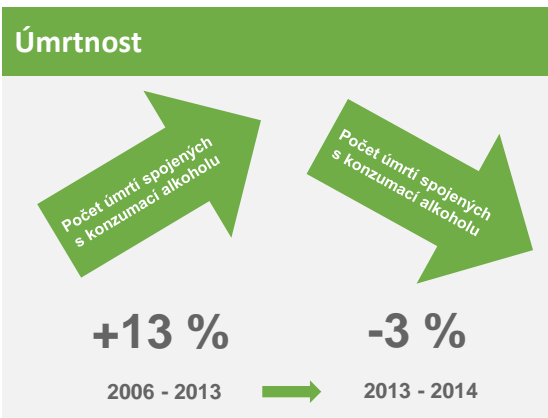
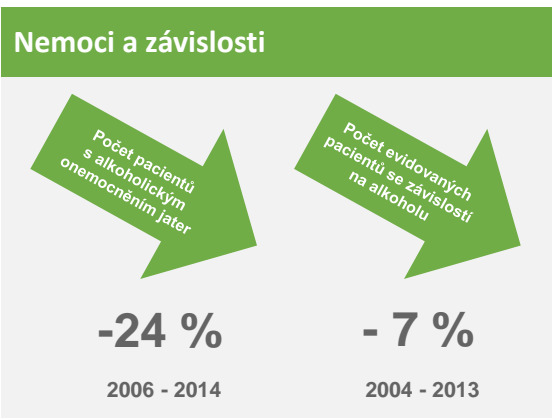


Většina negativních jevů spojených s konzumací alkoholu vykazuje klesající tendenci. Potěšitelný je zejména pokles konzumace u dětí a mladistvých.

Dopravní nehody pod vlivem alkoholu



Podíl mladistvých konzumujících alespoň jednou týdně pivo se mezi lety 2006 a 2014 snížil ve všech věkových skupinách. U ostatních druhů nápojů nebyl podíl mladistvých, kteří je pravidelně konzumují, tak vysoký, přesto i zde hodnoty klesly. Výrazně se také snížil podíl mladistvých s první zkušeností s alkoholem ve věku 13 let a mladších.



Metodické rozdíly mezi statistikami

Rozdílnost ve výsledcích mezinárodních (OECD, WHO) a českých (ČSÚ, ÚZIS, a další) statistik je dána odlišnými metodami výpočtu. Mezi 6 hlavních faktorů, které mohou výsledky nejvíce ovlivnit, patří:

- 1** Rozdílný podíl populace zahrnutý do spotřeby způsobuje v ČR rozdíl 1,5 milionu občanů v relevantním vzorku (15 % celkové populace ČR).
- 2** Odlišná metoda sběru zdrojových dat způsobuje rozdílně vykázané hodnoty celkové spotřeby alkoholu v ČR.
- 3** Zahrnutí pouze konzumentů alkoholu do statistik způsobuje zvýšení spotřeby na jednoho konzumenta v porovnání se statistikami, které zahrnují celkovou populaci.
- 4** Rozdílné definice alkoholických nápojů (co do obsahu alkoholu) v jednotlivých metodikách mohou výsledné hodnoty snížit i zvýšit.
- 5** Vliv zahraničních návštěvníků může představovat velký zásah do statistik díky pozici ČR jako oblíbené destinace turismu spojeného s konzumací alkoholu.
- 6** Nezahrnutí černého trhu a nelegální výroby alkoholu způsobuje nepřesnosti výsledných hodnot spotřebovávaného alkoholu v dané zemi.